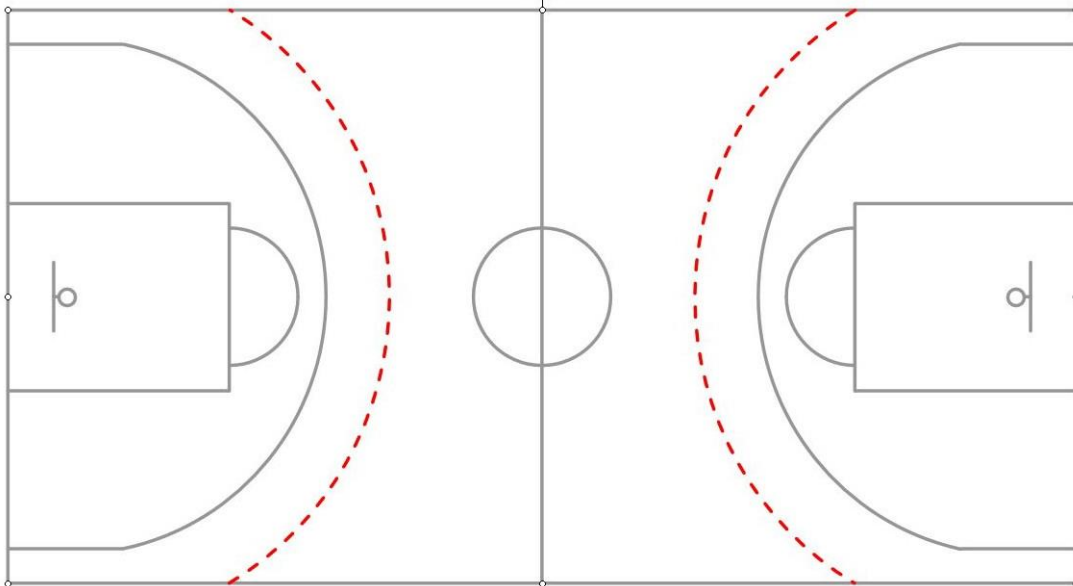


## A labdás támadóról történő behúzóadás megszüntetésére vonatkozó szabály

A szabályt kizárólag felállt védelem esetén kell alkalmazni. A támadócsapat átmeneti létszámfölényes helyzete esetén (pl. leindítás) a szabályt nem kell figyelembe venni.

A labdás támadó szoros emberfogással (érintő távolság) történő védését kötelező megkezdeni a védőjátékosának (1 fő) legkésőbb a védőtérfél 3 pontos vonalától kb. 1,5 méterrel távolabb meghúzott képzeletbeli szaggatott jelzéstől (lásd az ábrát).



Magyarázat:

**Ez a gyakorlatban azt jelenti, hogy a védőtérfeleken, a 3 pontos vonalon kívül már a labdás támadót szorosan kell fognia a védőjének. A játékvezetőnek ezt az alapelvet kell figyelembe vennie és megítélnie. Amennyiben ez nem történik meg, azonnal szabálytalan védekezést kell ítélni.**

Elzárás esetén U14 és U15-ben:

Labdás elzárás esetén a szaggatott vonalon belül csak az elzárás idejére lehet a labdavezetőtől távolabb helyezkedni. Az elzárás után azonnal törekedni kell a védőnek a labdás támadó szoros védésére.

Magyarázat:

A játékvezető csak abban az esetben ítéljen szabálytalan védekezést, ha a védőjátékos egyértelműen nem törekszik a szoros emberfogás haladéktalan megkezdésére vagy folytatására.

A játékvezető figyelmeztető (megelőző) karjelzése:

A játékvezető a labdás támadó felé mutatva (kinyújtott karral, tenyérrel felfelé) jelzi, ha a képzeletbeli szaggatott vonalon belül a labdás támadó védője nincs szabályos védőtávolságban.

Magyarázat:

Ezt akkor alkalmazza, amikor a védő nincs érintőtávolságban vagy a besegítés (és egyéb játékhelyzet) után nem törekszik a szoros emberfogás felvételére. A karjelzést szüntesse meg, ha a védőjátékos a szabályos védőhelyzetet felvette.

Besegítés után:

Ha a védőjátékos egy társának besegített, majd ezután a saját embere labdát kapott, akkor a védő köteles a lehető legrövidebb idő alatt megérkezve az emberéhez, elkezdeni a szoros emberfogást, a képzeletbeli szaggatott vonalon belül. Ez igaz minden olyan esetre is, amikor a védő eltávolodott saját emberétől (lepattanó vagy szabad labdáért való küzdelem).

Magyarázat:

A játékvezető csak abban az esetben ítéljen szabálytalan védekezést, ha a védőjátékos egyértelműen nem törekszik a szoros emberfogás haladéktalan megkezdésére vagy folytatására.

Előny-hátrány:

A játékvezetőnek mérlegelnie kell, hogy a szabálytalanság megítélésakor ne hozza hátrányos helyzetbe a támadó csapatot.

Magyarázat:

Ha a támadó csapat egyértelmű és közvetlen kosárszerzési lehetőség előtt áll, akkor a játékvezető a védekezési szabálytalanságot ne ítélje meg.

**A szabály alapvető célja:**

**A képzeletbeli szaggatott vonalon belül a labdás támadó szoros emberfogásos védeése.**

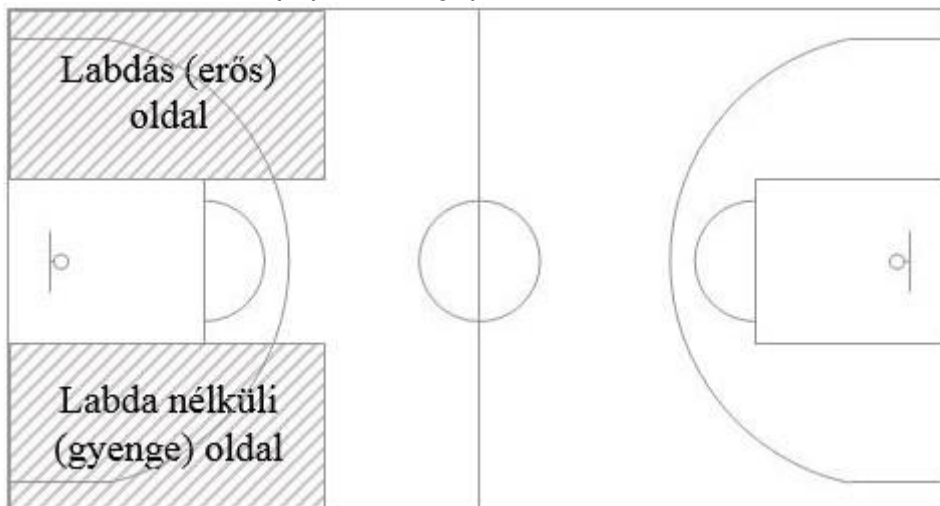
Szankció:

A támadó csapat bármely játékosa 1 büntetődobást hajthat végre, majd a felezővonalról oldalbedobással következhet a támadó csapat (mindkét térfélre bedobhatja a labdát). Minden esetben a támadócsapat 24 mp támadóidőt kap (kivéve, a Kenguru bajnokságban, ahol nem mérik azt).

## **A védő büntető területen belüli indokolatlan tartózkodás megszüntetésére vonatkozó szabály**

A szabályt kizárólag felállt védelem esetén kell alkalmazni. A támadócsapat átmeneti létszámfölényes helyzete esetén (pl. leindítás) a szabályt nem kell figyelembe venni.

A védő kizárólag a gyenge oldalról (labda nélküli oldal) húzódhat be a büntető terület széléig (vonal külső szélé), de nem léphet be egyik lábbal sem, ha nincs a besegítésre oka. A behúzódnak tilos az erős oldalon lévő védőknek, valamint minden védőknek, ha a labda a pálya hossz tengelyén van.



Magyarázat:

A büntető területen belül (kivételt lásd később) kizárólag a besegítés idején tartózkodhat védőjátékos. A játékvezetőnek ezt az alapelvet kell figyelembe vennie és megítélnie. Amennyiben a védő indokolatlanul tartózkodik a büntető területen belül, azonnal szabálytalan védekezést kell ítélnie a játékvezetőnek.

**A játékvezető figyelmeztető (megelőző) karjelzése:**

A játékvezető a büntetőterületen belül lévő védőjátékos felé mutatva (kinyújtott karral, tenyérrel felfelé) jelzi, ha a védő indokolatlanul tartózkodik a büntető területen belül, vagy nem védi szorosán a büntető területen belül vagy annak szélén lévő emberét.

**Magyarázat:**

Ezt akkor alkalmazza, amikor a védő besegítés nélkül eltávolodott az emberétől és a büntető területen belül van, valamint ha a besegítés után a védőjátékos nem törekszik a lehető leggyorsabban a büntető területen kívülre kerülni a saját emberéhez vagy nem törekszik szoros emberfogásra a büntető területen belül vagy annak szélén lévő emberén. A karjelzést szüntesse meg, ha a védőjátékos a szabályos védőhelyzetet felvette.

**Besegítés:**

A védő akkor segíthet be, amikor a labdás támadó megverte az emberét (mellette vagy már előtte van), vagy a labda nélküli játékos befutással megverte a védőjét. A besegítés akkor fejeződik be, amikor a megvert védőjátékos ismét felvette a védőhelyzetet. Ezután a besegítő védőnek a lehető leggyorsabban újra ki kell lépnie a büntető területen kívülre a saját emberéhez, vagy ismét szorosán kell fognia az emberét a büntető területen belül vagy annak szélén.

**Magyarázat:**

A játékvezető csak abban az esetben ítéljen szabálytalan védekezést, ha a besegítés után a védőjátékos egyértelműen nem törekszik a büntető területen kívülre, a saját emberéhez, vagy nem törekszik szoros emberfogásra a büntető területen belül vagy annak szélén lévő emberén.

**Védő a büntető területen belül:**

Amennyiben a labda nélküli támadó a büntető terület szélén vagy azon belül van, akkor a védő játékos szorosán a támadót védve bent lehet a büntető területen belül vagy annak szélén. Ez igaz minden olyan esetre is, amikor a védő eltávolodott saját emberétől (besegítés valamint lepattanó vagy szabad labdáért való küzdelem).

**Magyarázat:**

Amennyiben a labda nélküli támadót a védője szorosán (érintőtávolság) védi, abban az esetben lehet a büntető terület szélén, vagy azon belül. A játékvezetőnek ezt kell megítélnie.

**Előny-hátrány:**

A játékvezetőnek mérlegelnie kell, hogy a szabálytalanság megítélésekor ne hozza hátrányos helyzetbe a támadó csapatot.

**Magyarázat:**

Ha a támadó csapat egyértelmű és közvetlen kosárszerzési lehetőség előtt áll, akkor a játékvezető a védekezési szabálytalanságot ne ítélje meg.

**A szabály alapvető célja:**

**A labda nélküli támadók védői ne lehessenek indokolatlanul a büntető területen belül.**

**Szankció:**

A támadó csapat bármely játékosa 1 büntetődobást hajthat végre, majd a felezővonalról oldalbedobással következhet a támadó csapat (mindkét térfélre bedobhatja a labdát). Minden esetben a támadócsapat 24 mp támadóidőt kap (kivéve, a Kenguru bajnokságban, ahol nem mérik azt).

## További szakmai előírások

U11-U15-ig minden korosztályban:

A pálya egész területén tilos a területvédelem (zóna) és a vegyes védekezés minden formája.

U11-U13-ig minden korosztályban:

A pálya egész területén tilos az elzárás minden formája, valamint a támadók nem akadályozhatják a védőket a védőmozgásban (helycserés-keresztmozgásos játék, hármás-nyolcas stb.).

A pálya egész területén tilos a kettőzés, a csapdázás, a bedobásoknál is. Kettőzésnek, csapdázásnak nem számít a besegítéskor kialakuló 1 támadó 2 védő (megvert védő és besegítő védő) felállás, de ez csak a besegítés idejére tartható fenn.

A korosztályos feladatokkal ellentétes felállások alkalmazása és az izoláció (pl. labdás támadó egyik oldalon történő elkülönítése) tilos.

A szabályok megsértése esetén az első esetben figyelmeztetni kell a szabály ellen vétő játékos csapatát, második és minden további esetben technikai hibát kell ítélni a szabályt megszegő játékos ellen. A VB elnöknek kötelessége figyelmeztetni a játékvezetőket a szabályok betartására, de ezek megítélése a játékvezetők feladata.

**Az MKOSZ szakmai koncepciójának részletes kidolgozását lásd a „Szakmai elvek U11-U15-ig” című mellékletben, amely elvek érvényesítése az edzéseken és a mérkőzéseken minden egyesületre és edzőre vonatkozik.**

## Fegyelmi szabályzat (kivonat)

### 51/B.§ Utánpótlás védekezési elvek megsértése

(1) Tilos az edzőnek az MKOSZ bármely utánpótlás korosztályra elfogadott védekezési elveinek be nem tartása mérkőzések alatt, tilos továbbá játékosainak erre történő utasítása, buzdítása, valamint játékosai ilyen magatartásának eltűrése.

(2) Aki az (1) bekezdésben foglaltakat megszegi, azzal szemben az alábbi büntetések szabhatók ki:

A) Nem országos versenyrendszerben megvalósított fegyelmi vétség esetén

a) szóbeli figyelmeztetés, vagy

b) legfeljebb 3 hónapra szóló edzői tevékenységtől történő eltiltás szabható ki.

c) Aki e fegyelmi vétséget az A) pont szerint egy éven belül ismételt megvalósítja, azzal szemben legalább 2 havi, de legfeljebb 4 havi edzői tevékenységtől történő eltiltást kell kiszabni.

B) Országos versenyrendszerben megvalósított fegyelmi vétség esetén

a) Legalább 2 legfeljebb 6 havi edzői tevékenységtől történő eltiltást kell kiszabni.

b) Aki e fegyelmi vétséget a B) pont szerint egy éven belül ismételt megvalósítja, azzal szemben legalább 4 havi, de legfeljebb 9 havi edzői tevékenységtől történő eltiltást kell kiszabni. Az ebben a §-ban szabályozott ügyekre az MKOSZ Fegyelmi Bizottsága rendelkezik kizárólagos illetékességgel. A Fegyelmi Bizottság az ügyben akkor rendelheti el az eljárás megindítását, ha rendelkezésére áll olyan mozgókép felvétel, amely az adott mérkőzés játékidejének legalább 50%-át lefedi.

A Fegyelmi Bizottság a teljes tényállás felderítése céljából az MKOSZ Szakmai és Utánpótlás Bizottságától az esetre vonatkozó állásfoglalást szerez be 8 napos határidő biztosításával. Ennek érdekében szükség esetén az eljárás meghosszabbításának van helye.